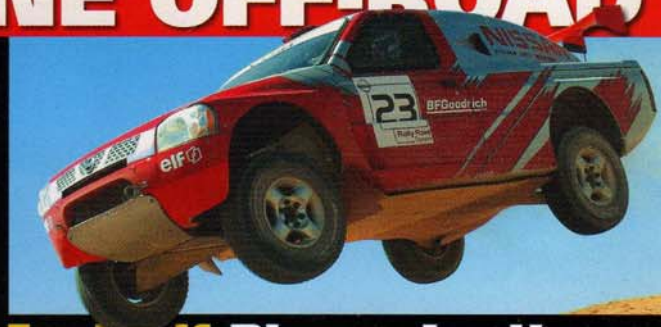


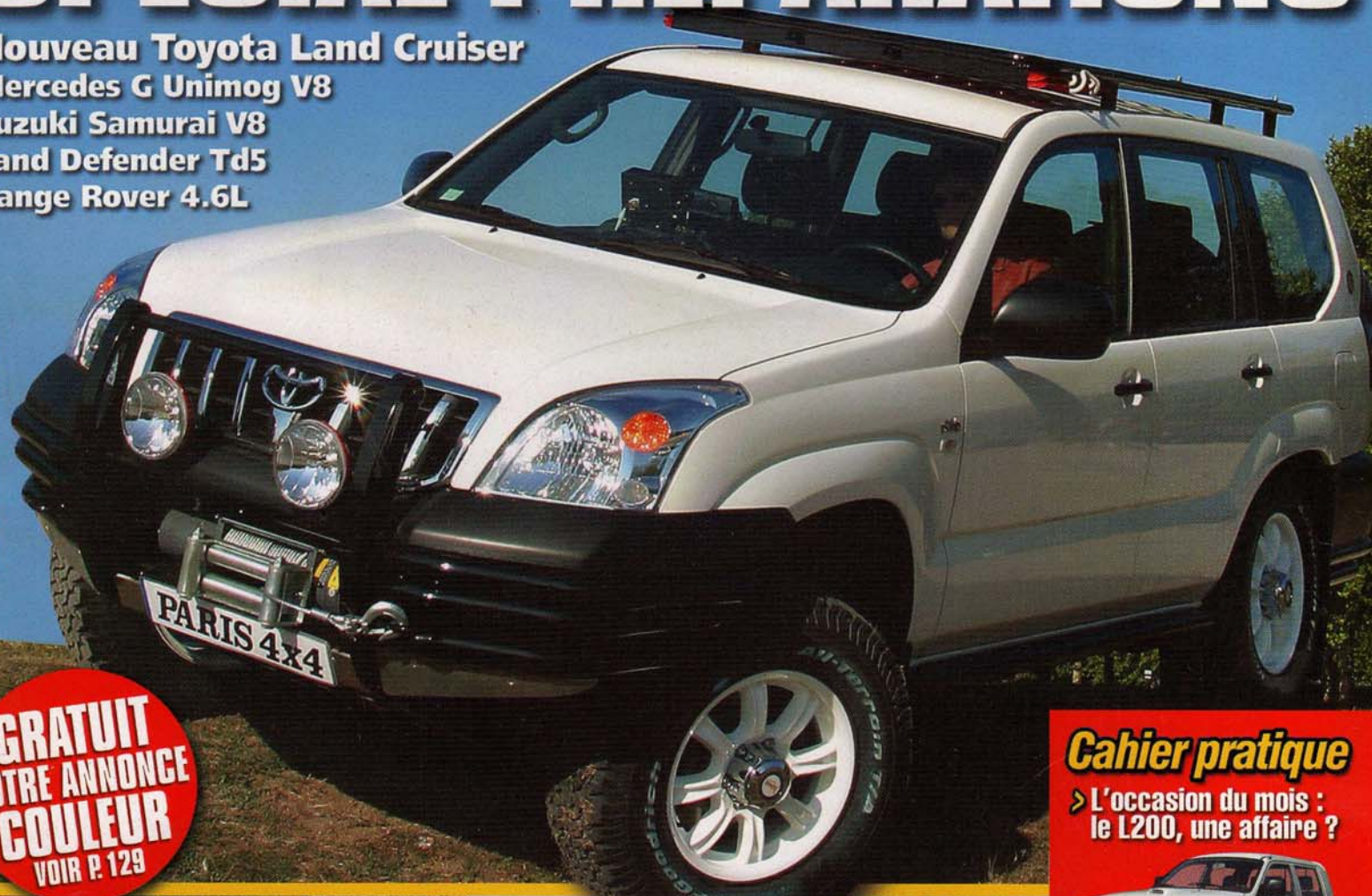
ACTION 4x4 N°1
ACTION 4x4



Exclusif Pierre Lartigue
teste le nouveau Nissan Dakar

SPECIAL PRÉPARATIONS

- Nouveau Toyota Land Cruiser
- Mercedes G Unimog V8
- Suzuki Samurai V8
- Land Defender Td5
- Range Rover 4.6L



Novembre 2003

GRATUIT
VOTRE ANNONCE
COULEUR
VOIR P. 129

Cahier pratique

> L'occasion du mois :
le L200, une affaire ?



- > Changer vos amortisseurs
- > Monter un thermotrip
- > Restaurer un Dodge 1944

M 03298 - 1 - F: 4,80 €



Des suspensions Teraflex
pour doper le Cherokee !



Le nouveau Nissan X-Trail
dCi 136 ch à l'essai !



Nouveau Ford F150 : le roi
des pick-up enfin en France !

Itinéraire 4x4 > LA DORDOGNE INSOLITE

PAR JEAN-JACQUES DEVERLY
PHOTOS CYRIL DE PLATER

Beau comme un camion !



Dans la série des best-sellers planétaires, ne cherchez pas, la star incontestée, c'est lui. Le Ford F150, pick-up de son état, reste à ce jour le véhicule le plus vendu au monde, toutes catégories confondues. Et cela fait plus de deux décennies que cet "utilitaire" né en 1948 pointe maillot jaune à raison de 800 000 unités fabriquées bon an mal an ! Aussi, lorsque le constructeur décide de lancer une nouvelle génération de son phénomène, cela déclenche aux USA une véritable révolution. Or, cet événement vient de se produire au tout début de cette année et aujourd'hui nous vous livrons le premier essai de l'ultime version du F150, d'ailleurs "commercialement" millésimée 2004, grâce à *American Car City* qui est sans aucun doute, le premier importateur à le proposer en Europe !

Ford vient donc une nouvelle fois de faire évoluer le style de sa gamme "F" et ce, d'une manière assez spectaculaire en optant pour une silhouette plutôt agressive mettant en valeur la calandre, un peu dans l'esprit des derniers Dodge Ram. Ce design se caractérise aussi par des arrêtes beaucoup plus marquées et de grandes surfaces lisses latérales. On remarque enfin le pare-brise beaucoup plus incliné mordant sur un capot nettement plus court et le décrochement du vitrage latéral avant qui offre, en prime, une meilleure vision de la route ou de la piste. De quoi oublier l'esprit tout en rondeur de la précédente génération lancée en 1997.

Véhicule multi-usages par excellence aux States, il faut savoir que le Ford F est décliné en d'innombrables versions mêlant

désormais deux motorisations, trois types de cabines, trois longueurs de benne sur cinq empattements différents, le tout multiplié par cinq niveaux de finition et une liste d'options qui ferait pâlir d'envie un concessionnaire Mercedes ! Autant dire que l'on peut (presque) commander "son" F sur mesure ! Celui qui nous intéresse aujourd'hui est un "SuperCab" double cabine à portes inversées et à benne intermédiaire en configuration "Lariat", donc positionné en haut de la pyramide.

TOUT A ÉTÉ REVU À LA HAUSSE, OPTIMISÉ...

Mais revenons à cette génération 2004. Classiques d'architecture, les F150 conservent un châssis-échelle séparé, un V8 longitudinal associé à une boîte automatique 4 rapports + overdrive, un transfert avec

F150 V8 Triton 5.4L Lariat SuperCab

64 000 €
300 ch
26 CV



réducteur, un pont rigide arrière suspendu par lames et un train avant à roues indépendantes. Mais tout, absolument tout a été revu à la hausse et optimisé. Ainsi les longerons et les traverses qui composent les caissons du cadre sont hydroformés et beaucoup plus rigides à la torsion (on parle de neuf fois plus !) ce qui ne les empêche pas de posséder des zones de déformation progressives comme une structure monocoque. Le moteur se voit doté d'une distribution multisoupapes (3 par cylindre dont deux pour l'admission) à calage variable. Ainsi tonifié, il délivre 300 chevaux et pratiquement 50 m/kg de couple, soit des valeurs supérieures d'environ 15% et 7% par rapport à l'ancien Triton de même cylindrée. Côté transmission enfin, on remarque l'apparition de la nouvelle boîte 4R75E qui

se révèle à l'usage plus douce et plus rapide dans ses changements de vitesse. Sur les trains roulants, de grosses évolutions sont à signaler. En effet, l'avant perd ses barres de torsion au profit d'une double triangulation moderne équipée de solides combinés ressorts hélicoïdaux / amortisseurs. L'essieu arrière bénéficie quant à lui, d'amortisseurs montés à l'extérieur du cadre du châssis, et non pas à l'intérieur comme sur la quasi-totalité des pick-up. L'ensemble de ces paramètres procurent alors au F150 une stabilité latérale exceptionnelle, particulièrement perceptible dans les virages ou sur pistes accidentées, voire pendant le remorquage. Et puis les ingénieurs de Dearborn ne se sont pas arrêtés en si bon chemin puisqu'ils ont aussi remplacé l'ancienne direction à crémaillère par une autre

nettement plus précise et logé de plus gros freins à disques ventilés épaulés de l'ABS dans les quatre roues. Bref que de très bonnes décisions !

UN HABITACLE D'AVANT GARDE, OSÉ, MAIS TRÈS RÉUSSI !

Reste que ce F150 Lariat nous a aussi franchement séduit par son habitacle. Sans aucun doute, le Ford possède le plus bel intérieur de tous les pick-up et surclasse même dans ce domaine la plupart de nos 4x4 ! D'un design résolument avant-gardiste, proche de celui d'un concept-car, il fascine par ses formes, ses chromes, ses cuirs et ses plastiques plutôt heureux au toucher. Le tableau de bord, que vient compléter une large console centrale, rayonne d'équi-

libre et l'on trouve facilement une position de conduite à l'européenne (si, si !) grâce à un volant et à un pédalier tous deux réglables en hauteur à l'instar des assises des fauteuils dont aurait toutefois aimé plus de maintien latéral. Plus spacieuse aussi que la précédente, notamment en largeur (167 cm aux coudes) et sur l'espace alloué aux places arrière, cette cabine "allongée" permet en tout cas, à cinq adultes de se loger sereinement pour affronter de moyennes distances. Plus que le levier de vitesse à fantômes (et au plancher SVP comme sur une sportive !), on appréciera par ailleurs les vitres des portes arrière qui se baissent complètement (une "première") et la petite vitre de la séparation arrière qui s'ouvre électriquement. Passée la découverte de sa robe bi-ton



- 1 Le pédalier monte ou descend électriquement sur une amplitude d'une dizaine de centimètres.
- 2 Le levier de commande des essuie-glaces et des phares se trouve derrière le volant à gauche.
- 3 Les cadrans sont à fond blanc et cerclés de chrome.
- 4 Le sélecteur du mode de transmission est situé à droite à portée de main.
- 5 La console s'habille d'un faux bois en plastique (trop brillant) et regroupe les commandes de la climatisation et de l'excellente chaîne audio 6CD.
- 6 Ce bouton dissimulé en fait une prise 12 V supplémentaire.
- 7 La boîte à gant est assez mesurée.
- 8 Quatre buses rondes se chargent de distribuer l'air frais ou chaud.
- 9 Le volant est réglable manuellement en hauteur.
- 10 Les rangements ne sont pas très nombreux. On en trouve un, le principal, sous le gros accoudoir central, mais aussi dans les contre-portes.



11



13



12



14

"vert peuplier verni et beige métallisé" on découvre une vaste benne de près de 3,3 m². Nous avons affaire au modèle médium dit de "6 pieds à ailes continues". Avec encore une (bonne) surprise en manœuvrant son hayon, celui-ci étant assisté par deux ressorts intégrés dans les charnières. Ce dispositif ingénieux et peu coûteux laisse croire qu'il pèse deux fois moins lourd !

UN RÉEL AGRÉMENT DE CONDUITE PROCHE DE CELUI D'UNE BERLINE !

Sur route, « notre » Lariat va tenir toutes ses promesses et même au-delà. Vite en régime, le V8 se révèle d'emblée souple, onctueux et silencieux, distillant un doux feulement à peine perceptible au volant. Doux, mais pas paresseux car ses envolées dans les tours restent vives, envolées confortées par une boîte nettement plus dynamique : on abat ainsi un 0 à 100 km/h en 11"2 et un 1000 départ arrêté s'exécute en un peu plus de 32 secondes. Honnête, compte tenu du poids,

- 11 Les ceintures de sécurité des fauteuils sont intégrées dans les dossiers.
- 12 L'habillage des portes est réussi. Les commandes des vitres et des condamnations des ouvrants sont regroupées dans le prolongement de l'accoudoir.
- 13 La large console centrale surmontée de ce petit levier de vitesse résolument sportif participe à l'ambiance Hi-Tech de ce Lariat.
- 14 La console du pavillon semble fixée entre deux rails d'aluminium du plus bel effet. Modulaire et évolutive, elle se pare sur option, de blocs rangements, d'un GPS ou d'un écran TV pour DVD.

Le nouveau F150 a progressé dans tous les domaines. Plus beau, plus puissant, bénéficiant d'un habitacle très réussi, il possède un réel agrément de conduite et toujours de fantastiques capacités de charge. Il est devenu une bonne alternative au Dodge Ram. Toutefois, il demeure réservé aux inconditionnels de ce type d'engins. Passage au GPL quasi obligatoire.



mais en retrait par rapport à ses deux grands rivaux que sont les Dodge Ram Héli et Chevrolet Silverado SS, certes musclés à 345 chevaux.

On aura donc plus tendance à "enrouler" qu'à "pousser" à bord du Lariat d'autant qu'un "méchant" rupteur coupe tous ses élans à 160 km/h au régime de 3000 tr/mn.

Mais on ne sera pas déçu du reste, le confort juste ce qu'il faut dans la fermeté, s'avère parfait pour les tenues de cap et de route. De quoi rendre ce gros pick-up particulièrement agréable et sûr à mener. Force aussi de constater les énormes progrès réalisés sur ce plan par Ford, son der-

nier F150 étant devenu au fil du temps une véritable automobile capable de procurer à son propriétaire un agrément de conduite certain : on est notamment surpris par le mordant et l'efficacité du freinage bien aidé par le répartiteur électronique, ou la précision d'une direction plutôt incisive.

Bien sûr, il faudra assimiler la taille de l'engin, surtout sur nos petites départementales où les rencontres imprévues provoqueront toujours quelques montées d'adrénaline et oublier tout désir de rouler au quotidien dans nos cités où il sera impossible de se garer voire de descendre dans les parkings souterrains.

BIEN VU

Les vitres des portières arrière qui descendent complètement, de l'inédit sur ce type de cabine à ouverture inversée.



Toujours pas de bouchon ni de trappe à carburant fermant à clé ! Et comme il y a 135 litres dans le réservoir, ça peut tenter le malfrat !

À REVOIR

14 La version SuperCab est basée sur une cabine allongée disposant de portes inversées sans montant central. Cette disposition permet un accès exceptionnel, notamment à l'arrière où les passagers apprécieront les grandes échantures creusées dans les dossiers des fauteuils avant et les appuis-têtes.

15 Bien pensée, la petite fenêtre centrale se manoeuvre électriquement.

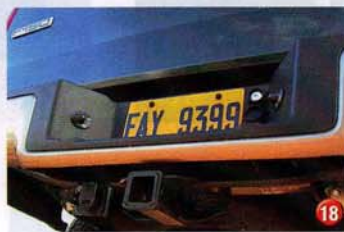
16 Le rappel des clignotants dans les rétroviseurs n'a pas fait l'objet d'une recherche très poussée.

17 Le F150 Lariat dispose d'une serrure de portière à code.

18 Sous le robuste pare-chocs arrière, le traditionnel attelage avec sa sortie carrée de 5".

19 Classique, l'essieu arrière bénéficie toutefois d'amortisseurs montés à l'extérieur du châssis, d'où un bien meilleur guidage et des tenues de cap ou de route améliorées.

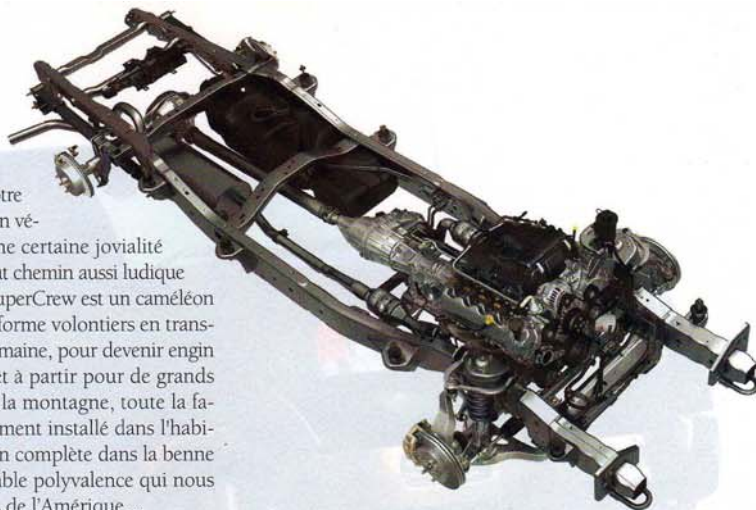
20 L'excellent train avant est soutenu par de larges triangles inférieurs en alliage d'aluminium.



UN CAMÉLÉON DES TEMPS ACTUELS...

Néanmoins, les qualités premières du F150 se retrouvent évidemment en hors piste. Si l'on s'amuse sur les chemins à son volant, ne lui demandons pas l'impossible en tout-terrain, sa vocation, on le sait, n'est pas de crapahuter. Sa capacité de franchissement sur les crêtes se trouve évidemment prise en défaut par son grand empattement de 3,67 m, ses longs porte-à-faux et sa garde au sol ne dépassant pas 19 cm. Avec la sélection des 4 roues motrices et de la gamme courte s'effectuant électriquement au tableau de bord sur le même bouton, le passage de deux en quatre roues, et vice-versa,

s'exécute facilement tout en roulant. Sur pistes rapides, notre Lariat en 4WD trouve alors son véritable terrain de jeu avec une certaine jovialité dans le sable, même mou. Tout chemin aussi ludique qu'utilitaire, ce F150 Lariat SuperCrew est un caméléon des temps actuels. Il se transforme volontiers en transporteur de gros volumes la semaine, pour devenir engin de prestige le week-end, prêt à partir pour de grands espaces à la campagne ou à la montagne, toute la famille et le chien confortablement installé dans l'habitacle... Avec une salle de bain complète dans la benne ou deux KTM ! Une formidable polyvalence qui nous fait rêver encore un peu plus de l'Amérique...



LES CARACTÉRISTIQUES TECHNIQUES

MÉCANIQUE

Type moteur : V8 Triton, bloc fonte / culasses alliage, 2 x 1 ACT / 24 S
Cylindrée : 5409 cm³
Alésage x course : 90,17 x 105,66 mm
Puissance : 300 ch à 5000 tr/mn
Couple : 495 Nm à 3750 tr/mn
Boîte : automatique 4 rapports + overdrive
Transmission : 4x2 / 4x4 enclenchable
Réduction : oui (1 à 2,43)
Différentiel central : non
Différentiel arrière : glissement limité (option)



STRUCTURE

Type : châssis séparé (longerons + traverses)
Carrosserie : cabine + benne en acier
Nb de portes / places : 4 / 5
Réservoir : 135 litres

CONSOUMMATIONS

Données constructeur : moyenne de 15,5 l/100 km
Durant l'essai (mini / maxi) : 16 / 27 l/100 km

LIAISONS AU SOL

Suspensions avant : indépendantes / double triangulation avec combinés ressorts hélicoïdaux et amortisseurs, barre stabilisatrice
Suspensions arrière : essieu rigide, lames semi-elliptiques et amortisseurs, barre stabilisatrice
Freins avant / ø : disques ventilés / 330 mm
Freins arrière / ø : disques ventilés / 348 mm
ABS : oui + répartiteur EBD
Direction : à crémaillère / assistée
Volant (nb de tours) : 3
Diamètre de braquage : 13,9 m
Jantes : 7 x 18
Pneus : BFGoodrich Rugged Trail T/A en 275/65 R18

NOS MESURES

Vitesse maxi : 160 km/h (rupteur)
De 0 à 100 km/h : 11"2
De 40 à 60 km/h (en Drive) : 3"1
De 40 à 80 km/h (en Drive) : 5"8
De 40 à 100 km/h (en Drive) : 8"9
De 60 à 90 km/h : 6"1
De 90 à 130 km/h : 9"6
1000 m D.A. : 32"3

L'HABITACLE

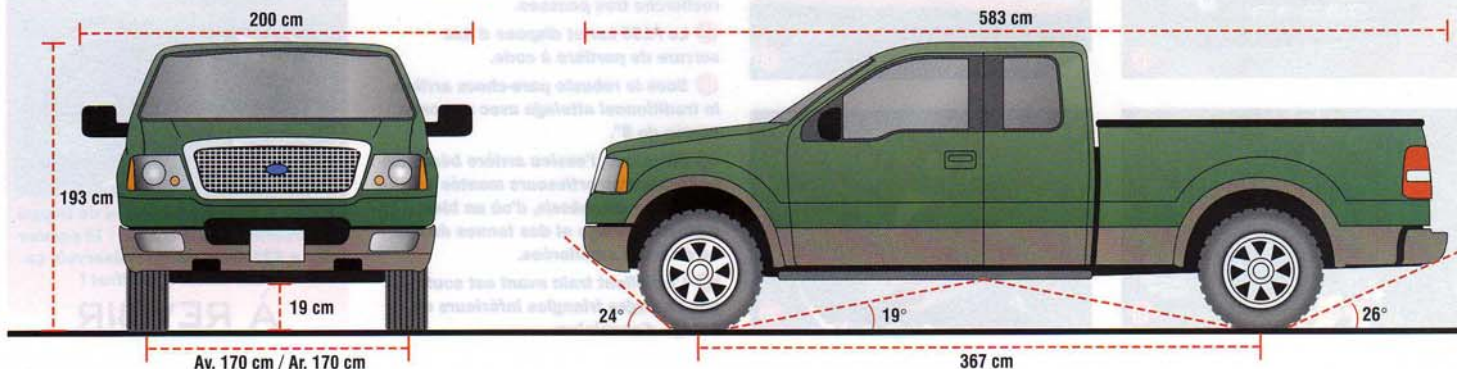
Largeur aux coudes Av. / Ar. : 167 / 167 cm
Garde au toit Av. / Ar. : 100 / 98 cm
Distance entre dossiers (mini / maxi) : 57 / 81 cm

BILAN

RAPPORT PRIX / PRESTATIONS	
★ ★ ★ ★ ★	
VIE À BORD	
Habitabilité	Bonne à l'avant, moyenne à l'arrière. ●
Benne	Cette version "moyenne" est géante ! ★
Finition	À l'américaine, mais en net progrès. ●
Équipement	Le Lariat réunit l'essentiel et plus ! ●
Niveau sonore	Cabine bien isolée, V8 très discret. ★
ON ROAD	
Performances	Bonnes, mais il faut oublier le rupteur. ●
Agrément	Tenues de route et confort parfaits. ●
Consommation	Point noir... en France ! Pensez GPL. ⚡
OFF ROAD	
Piste	Un beau terrain de jeu ! ●
Franchissement	Il ne faut pas rêver ! ●
Transmission	Classique, sans surprise. ●

LES POIDS

À vide : 2320 kg
Charge utile : 1399 kg
Remorquable : 4309 kg
Rapport poids / puissance : 7,73 kg / ch



"Le spécialiste de la pièce détachée Américaine"



> 197-199 bd John Kennedy
(RN7) > 91100 Corbeil Essonnes
www.americancarcity.com
> Fax : 01 60 90 12 60

AMERICAN CAR CITY



> Tél. : 01 69 22 19 00

SERVICE RAPIDE ! QUALITÉ AU MEILLEUR PRIX ! STOCK IMPORTANT DISPONIBLE !

PROMO*



à partir de
1 140€ TTC

Echappements Gibson pour tous véhicules U.S.

PROMO*



à partir de
100€ TTC

freins tous véhicules U.S.

PROMO*



à partir de
998€ TTC

Tous véhicules U.S.

Pièces détachées d'origine

- | | | |
|--------------|------------------|------------------|
| Batteries | Freins | Courroies |
| Allumages | Ecrous anti-vol | Ampoules et feux |
| Démarrateurs | Jantes | Moteurs |
| Alternateurs | Pare-brise | Boîtes auto. |
| Bougies | Plaques d'immat. | Radiateurs |
| Amortisseurs | Echappements | Etc. |
| Pneus | Filtres | |



> Demandez Olivier

Accessoires

- | | |
|---------------------|--------------------|
| Marche-pieds | Tonneau-Cover |
| Pare buffles | Hard Top |
| Protèges feux | Bed Liner |
| Jantes alu | Porte-bagages |
| Défecteurs de capot | Barres de benne |
| Intérieurs bois | Kits de suspension |
| Treuil | Etc. |



Pièces d'occasion

- Moteurs
Boîtes automatiques
Ponts
Boîtes de transfert
Etc.



Pièces performance



Echappement
20 à 30 CV en plus

Induction d'air
20 à 30 CH en plus

Boîtiers performance
30 à 40 CH en plus
enlève la coupure

* Pour les promos du mois, dans la limite des stocks disponibles.